







# [ /Brugsvejledning ]

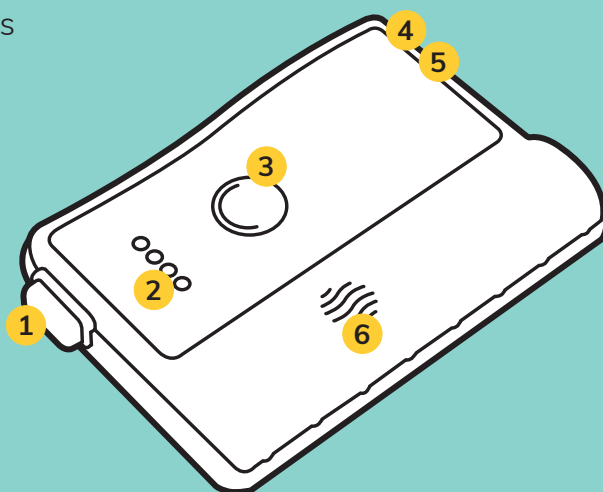


Tillykke med din nye Lommy Personal.

Denne vejledning giver dig en kort introduktion i Lommy Personals mange funktioner.

## Lommy Personal overblik

-  1. Lystårn viser status under opladning
-  2. Lysindikator viser Lommy's status
-  3. Rød alarmknap med signal til en forprogrammeret modtager
-  4. Mikrofon
-  5. USB-stik til opladning
-  6. Højtaler



## Sådan kommer du i gang

Når du modtager Lommy'en, er den slukket. Tilslut opladeren og afvent, at opladningen er fuldendt og Lommy'en lyser konstant grønt i toppen. Lommy'en er nu tændt og klar til brug. Når opladeren fjernes, kan den første afprøvning foretages. Foretag afprøvning som beskrevet under afsnittet "Afprøvning".

Lommy'en kan også tændes ved et kort tryk på den røde alarmknap. Den slukkes ved at holde alarmknappen inde i ca. 5 sekunder til den gule lysdiode blinker hurtigt. Herefter slippes knappen, og inden for 2 sekunder trykkes der kortvarigt igen, hvorefter Lommy'en slukker.

## Opladning



Hver dag skal du sætte Lommy'en til opladning, indtil batteriet er fuldt opladet, og Lommy'en lyser konstant grønt i toppen. Ved lavt batteriniveau lyder sætningen "Battery low" fra Lommy'ens højttaler. Typisk holder opladningen 12-14 timer.

Er batteriet ikke fuldt opladet, når opladeren fjernes, vil Lommy'en give en advarsel, men kan naturligvis benyttes.

**Under opladning lyser batteri-indikatoren på toppen af Lommy'en konstant og fortæller:**

<b>Rød lys</b>	<b>Gult lys</b>	<b>Grønt lys</b>	
Lav batteristand	Middel batteristand	Fuldt opladet	

## Opsætning og overvågning af Lommy Personal via din computer eller bærbare enhed



Du har mulighed for, at opsætte og ændre funktioner på [www.gsgroup.dk](http://www.gsgroup.dk). Brugernavn og adgangs-kode er det 10-cifrede serienummer, som findes på bagsiden af Lommy'en:

- Ændring/tilføjelse af alarmmodtagere
- Dødmandsalarm (alarm hvis der ikke jævnligt trykkes på den røde knap)
- Bevægelses- eller faldsensoralarm
- Rapportinterval fra enheden (hvor ofte positionen sendes)
- Opsætning af telefonnumre hvor "røret" automatisk løftes af når Lommy'en ringes til
- Opsætning af geofence (elektronisk hegn)
- Tænd/sluk når oplader tilsluttes.

Når du er logget ind på hjemmesiden, kan du overvåge Lommy'ens nuværende position, både som position og som visning på kort.

Har du spørgsmål til de enkelte funktionaliteter, er du velkommen til at besøge vores hjemmeside [www.gsgroup.dk](http://www.gsgroup.dk), eller kontakte Support på telefon 76 13 44 45.

## Afprøvning

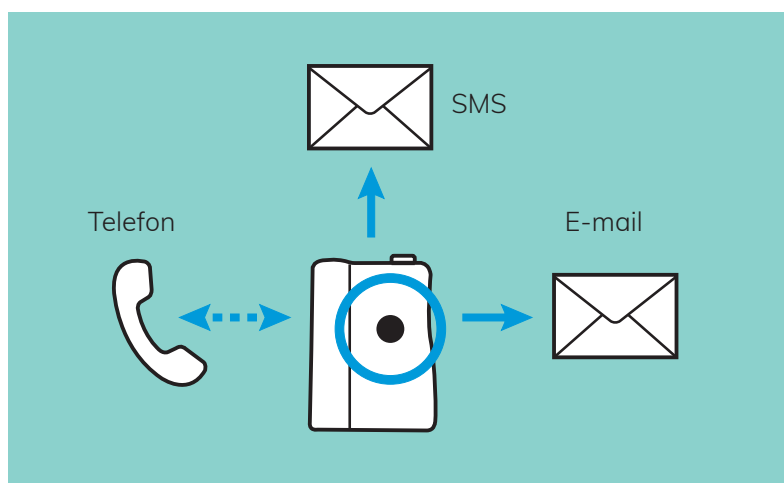
For at sikre at Lommy'en reagerer som forventet ved afgivelse af en alarm, aktiveres alarmer ved et tryk på den røde alarmknap. Herefter skal Lommy'en afgive en alarm på den foruddefinerede måde. Dette testes ved at tjekke om det er det valgte nummer, der modtager det valgte alarmsignal (SMS, email eller telefonopkald).

## Alarm



Når du trykker på den røde alarmknap, afgiver Lommy'en en alarm på en af følgende måder:

Afsendelse af en SMS, email eller et telefonopkald til et forudbestemt telefonnummer. Lommy'ens vibrator vil fortælle dig at alarmeren er afsendt korrekt. Hvis du har valgt, at der skal foretages et telefonopkald, åbnes der samtidig for telefonkontakt med modtageren via højttaler og mikrofon. Opsætning foretages på [www.gsgroup.dk](http://www.gsgroup.dk) (Læs mere herom i afsnittet om opsætning og overvågning)



## Vedligeholdelse

Rengør Lommy'en med en let fugtet klud. Brug aldrig stærke kemikalier, rengørings- eller opløsningsmidler.

## Programmerbare knapper



Lommy'en kan leveres med 6 funktionsknapper ud over den røde alarmknap. Funktionsknapperne kan programmeres til at foretage telefonopkald til flere foruddefinerede telefonnumre ud over det nummer, som den røde alarmknap er programmeret til. Dette giver en stor fleksibilitet og mulighed for at kunne tilpasse til den enkelte brugers behov.



## Lysindikatorer på fronten

Lys	Grønt	Rødt	Blåt	Gult
Ikon				
Blinker	Søger GSM-netværk.	2 korte blink. Oplader.	Et blink. Ingen GPS-forbindelse.	2 korte blink. Forbindelse til internettet
Konstant	Sender opdateringer til kontrolcentral.	Fuldt opladet (kun når opladeren er sat til).		Batteri-niveau lavt.
Andet	Blinker langsomt. Ingen GSM-dækning.	Blinker langsomt. Slukker pga. strømmangel.	Flere blink. GPS-forbindelse forbundet. Antal blink = antal forbundne satellitter.	Blinker langsomt. Ingen kontakt til kontrol-central.